



DAQTest 测试管理平台

安装说明书

北京诺约科技有限公司

PROMISE AUTO

前言

感谢您购买北京诺约科技有限公司的测试管理平台--DAQTest。

本说明书将简明地介绍测试管理平台 DAQTest 的安装方法。为了确保正确安装该软件，请在使用之前阅读本说明书。

本说明书在 Adobe Systems Incorporated 的 Adobe Reader 7.0 以上版本中才可以显示。

注意

因本软件的性能和功能会不断改进，本说明书内容如有更改，恕不另行通知。

在本说明书制作过程中，作者努力确保内容的准确性。但是，如果您发现有不妥或错误，请与我们联系。

未经北京诺约科技有限公司许可，严禁转载或复制本说明书的全部或部分内容。

禁止将本软件转让或转租给第三方。

本软件开封后，除原始磁盘和加密锁有物理损坏的情况外，我公司不进行任何保证。

对使用本软件时直接或间接发生的损伤，我公司不承担责任。

软件加密锁丢失后不再补发，请务必妥善保管。

版本

第一版 2016 年 1 月

第二版 2019 年 1 月

第三版 2020 年 6 月

第四版 2021 年 5 月

第五版 2022 年 8 月

第六版 2023 年 6 月

第1章. 安装前确认

DAQTest 测试管理平台所需的操作环境如下所示。安装前请确认操作环境是否满足。

表 1 支持的操作系统

| 操作系统 | 版本 | 32bit | 64bit | 补丁包 |
|---------------------|--------------|-------|-------|-----|
| Windows 7 | Professional | ○ | ○ | SP1 |
| Windows 8 | Pro | ○ | ○ | |
| Windows 10 | - | ○ | ○ | |
| Windows 11 | - | ○ | ○ | |
| Windows Server 2008 | R2 | - | ○ | SP1 |
| Windows Server 2012 | - | - | ○ | |
| Windows Server 2016 | - | - | ○ | |
| Windows Server 2019 | | | | |

○ 表示支持，-表示不支持。

表 2 计算机配置要求

| 科目 | 内容 |
|------|-------------------------|
| CPU | i5 2.4GHz相当以上 |
| 内存 | 8GB以上 |
| 硬盘 | 10G以上未用空间 |
| 显示器 | 1280x1024像素以上、65536颜色以上 |
| 通讯端口 | OS支持的Ethernet网卡 |

表 3 其他环境

| 软件名 | 版本 |
|-----------------------|--|
| Microsoft Office Word | 2010以上（推荐使用2013或2016） 使用APP客户端时，需要在客户端安装 使用WEB客户端时，需要在服务器端安装 |

第2章. 安装包文件说明

表 4 安装包文件列表

| 文件或文件夹名 | 说明 |
|----------------------|---------------------------|
| DAQTest | DAQTest测试管理平台服务器安装包（带客户端） |
| DAQTestClient | DAQTest测试管理平台客户端安装包 |
| InstallManual_EN.pdf | DAQTest测试管理平台安装说明书（英文版） |
| UserManual_EN.pdf | DAQTest测试管理平台操作手册（英文版） |
| InstallManual_CN.pdf | DAQTest测试管理平台安装说明书（中文版） |
| UserManual_CN.pdf | DAQTest测试管理平台操作手册（中文版） |

第3章. 软件安装

服务器安装

进入安装文件夹下面的 DAQTest 文件夹，运行 DAQTestSetup.exe 程序。根据提示安装 DAQTest 测试管理平台服务器（带客户端）。安装完成后，插上加密狗，重启电脑完成安装。

客户端安装

如果要在网络中其他电脑上安装客户端软件，在其他电脑中请按下面步骤执行安装。

进入安装文件夹下面的 DAQTestClient 文件夹，运行 DAQTestClientSetup.exe 程序。根据提示安装 DAQTest 测试管理平台客户端。

第4章. 软件更新

服务器更新

请按下面步骤执行更新。

Step1. 如果需要恢复设定信息，请先备份 DAQTest 安装文件夹下面的 configdata.db, DAQTestServer.exe.config 和 DAQTestFileServer.exe.config 三个文件。

Step2. 卸载软件。打开“控制面板→程序和功能”卸载 DAQTest 测试管理平台软件。

Step3. 安装新版软件。运行新版安装程序安装软件。

软件更新后请按下面步骤恢复设定信息。

Step1. 复制备份的 configdata.db ， DAQTestServer.exe.config 和 DAQTestFileServer.exe.config 三个文件并覆盖到新安装文件夹下面。

Step2. 运行电脑桌面上的“DAQTest 服务管理器”。在服务列表中选择描述为“DAQTest 测试管理服务器”的服务，点击“停止”按键，待服务停止后再点击“启动”按键启动该服务。再选择服务列表中描述为“DAQTest 测试文件服务器”的服务，点击“停止”按键，待服务停止后再点击“启动”按键启动该服务。

客户端更新

请按下面步骤执行更新。

Step1. 卸载软件。打开“控制面板→程序和功能”卸载 DAQTest 测试管理平台客户端软件。

Step2. 安装新版软件。运行新版安装程序安装软件。

第5章. 系统恢复

请按下面步骤执行系统恢复。

Step1. 根据第 3 章内容安装 DAQTest 软件到新系统中。

Step2. 从 DAQTest 数据备份文件夹中，复制 DAQTestServer.exe.Config 和 DAQTestFileServer.exe.config 两个文件并覆盖到新安装文件夹下面。

Step3. 从 DAQTest 数据备份文件夹的 database 文件夹中，找到最新的数据库文件，去掉文件名后面的日期后，复制并覆盖到新安装文件夹下面。（例如：configdata_20200921085840.db 需修改成 configdata.db）

Step4. 复制 DAQTest 数据备份文件夹中其他文件夹到旧系统的“数据保存文件夹”同样位置。如果无法拷贝到同样位置，可以拷贝到缺省文件夹中（缺省为：C:\DAQTestData）。

Step5. 运行电脑桌面上的“DAQTest 服务管理器”。在服务列表中选择描述为“DAQTest 测试管理服务器”的服务，点击“启动”按钮启动该服务。

Step6. 如果 Step4 中拷贝到了新的文件夹，请按第 7 章说明重新配置“数据保存文件夹”。

第6章. 软件试用和授权

DAQTest 测试管理平台软件可以在不授权的情况下试用 60 天。60 天后会提示软件试用期消息。

购买 DAQTest 测试管理平台软件后，获取 USB 加密锁。请插入 USB 加密锁并重启计算机。在软件的关于对话框中可以查看加密锁信息。



图 1 DAQTest 测试管理平台版本信息

第7章. 使用软件前的配置

DAQTest 缺省数据保存路径是 c:\DAQTestData，如需修改请点击工具栏上的系统设定按钮，在系统设定对话框中进行修改。修改后需要重启 DAQTest 测试管理服务或重启服务器电脑。

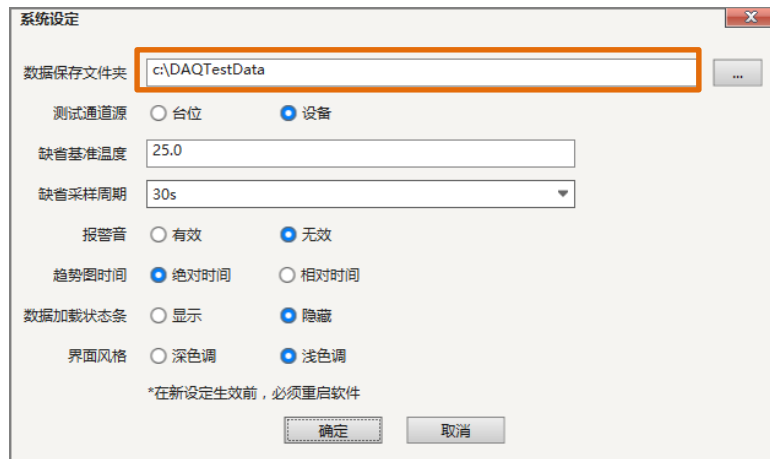


图 2 系统设定对话框

DAQTest 缺省数据备份路径是 c:\DAQTestData\backup, 如需修改请点击工具栏上的备份设定按钮, 在备份设定对话框中进行修改。

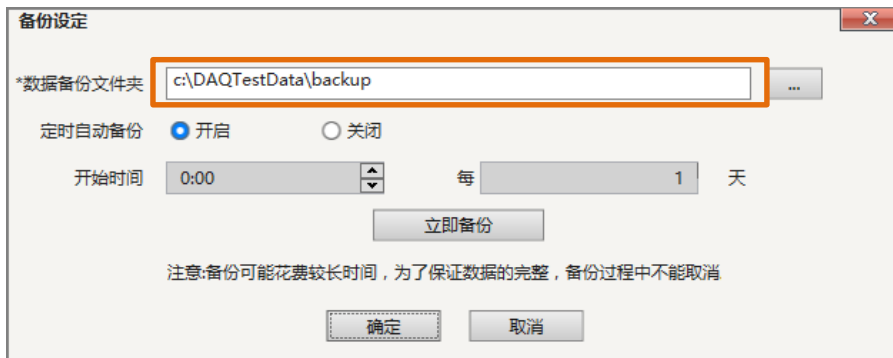


图 3 备份设定对话框

第8章. 配置 Web 服务 (可选)

服务器软件安装后, DAQTest 的 Web 服务缺省是未启用状态。如果要启用 DAQTest 的 Web 服务, 请按下面执行“启用 Web 服务”操作。如果要在 Web 客户端生成测试报告, 还需要按下面执行“配置 Office 的 DCOM 权限”和“配置 Windows 自动登录”操作。

启用 Web 服务

命令行中运行“services.msc”, 在服务列表中找到 DAQTestWebServer 服务, 双击打开属性对话框 (如下图所示)。把“启动类型”改为自动, 然后点击“启动”按钮。

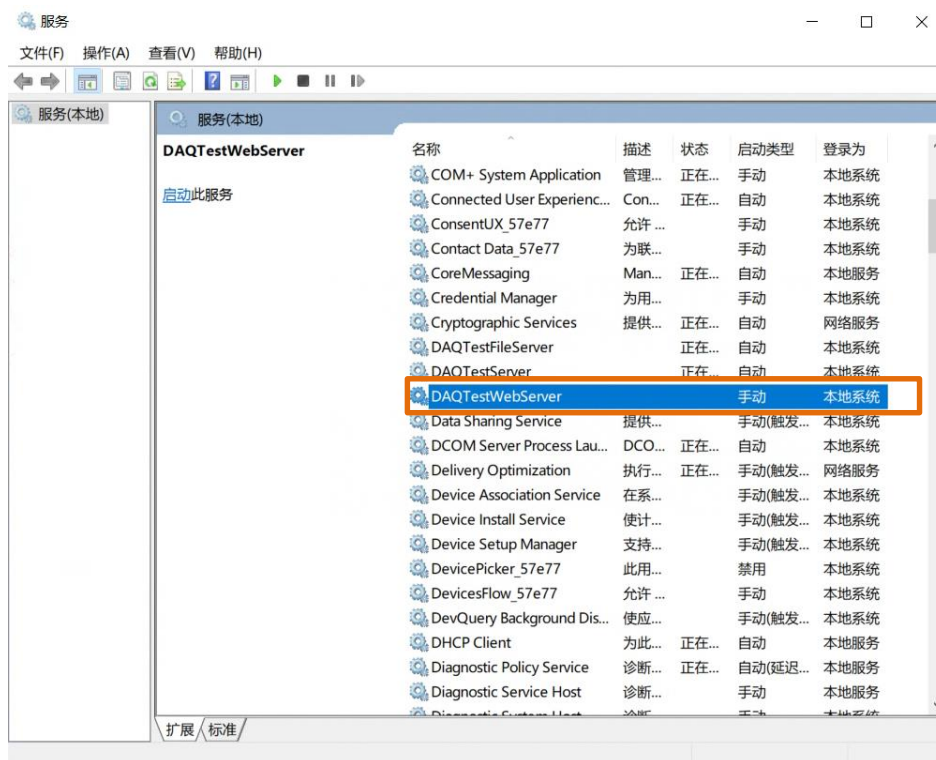


图 4 Windows 服务窗口



图 5 DAQTestWebServer 服务属性对话框

配置 Office 的 DCOM 权限

命令行中输入 dcomcnfg，回车打开 DCOM 配置程序。然后找到组件服务→计算机→我的电脑→DCOM 配置→Microsoft Word（例如：Microsoft Word 97-2003 文档）。如下图所示。

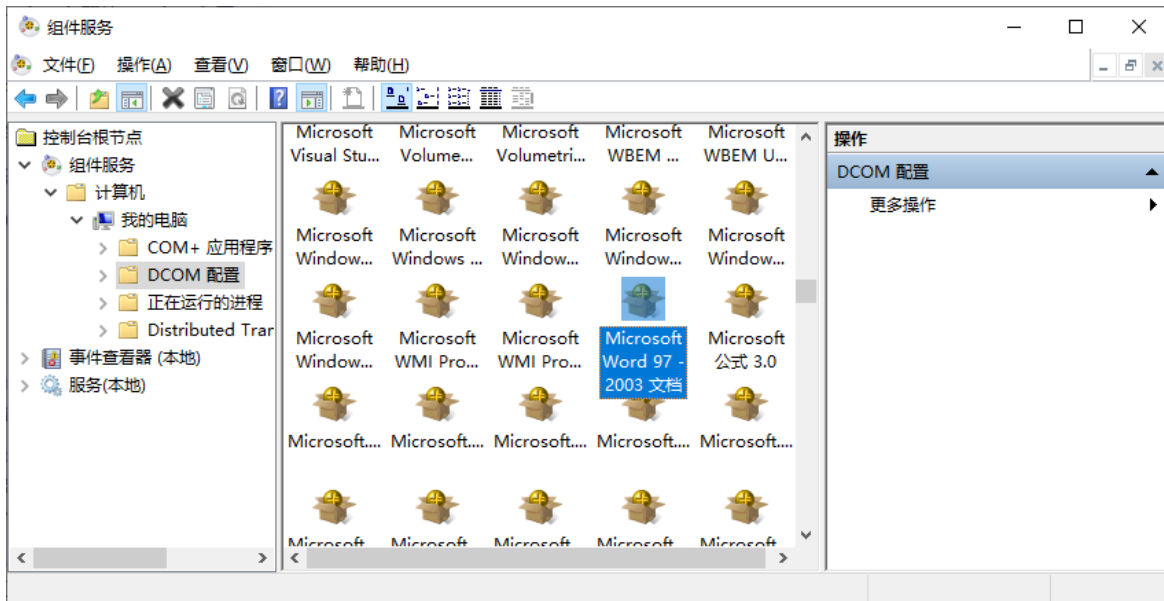


图 6 DCOM 配置界面

在图标上点击鼠标右键，选择属性。在下图属性对话框中选择安全页，“启动和激活权限”中选择“自定义”，然后点击编辑按钮，组或用户名中增加 Everyone 用户。

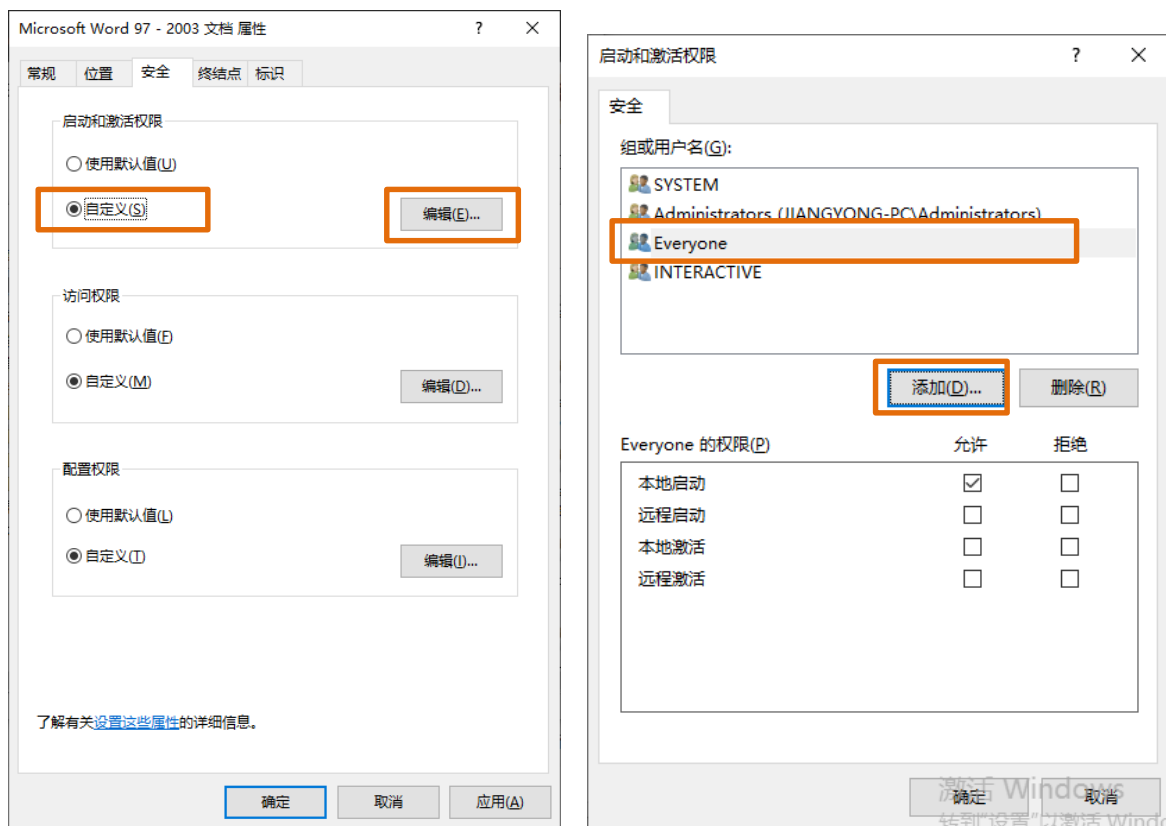


图 7 Office 的 DCOM 安全配置

然后切换到标识页，选中“交互式用户”。然后点击“确定”按钮。



图 8 Office 的 DCOM 标识配置

配置 Windows 自动登录

首先创建一个自动登录用户，例如 DAQTestReport。

然后，命令行中输入 control userpasswords2，按下图配置后点击确定按钮，然后输入 DAQTestReport 用户的密码。

备注：如果下面对话框中无“要使用本计算机，用户必须输入用户名和密码”复选框时，请在命令行中运行 regedit，修改注册表中下面节点值为 0 后再运行 control userpasswords2 命令。

HKEY_LOCAL_MACHINE\SOFTWARE\Microsoft\WindowsNT\CurrentVersion>Password
Less\Device

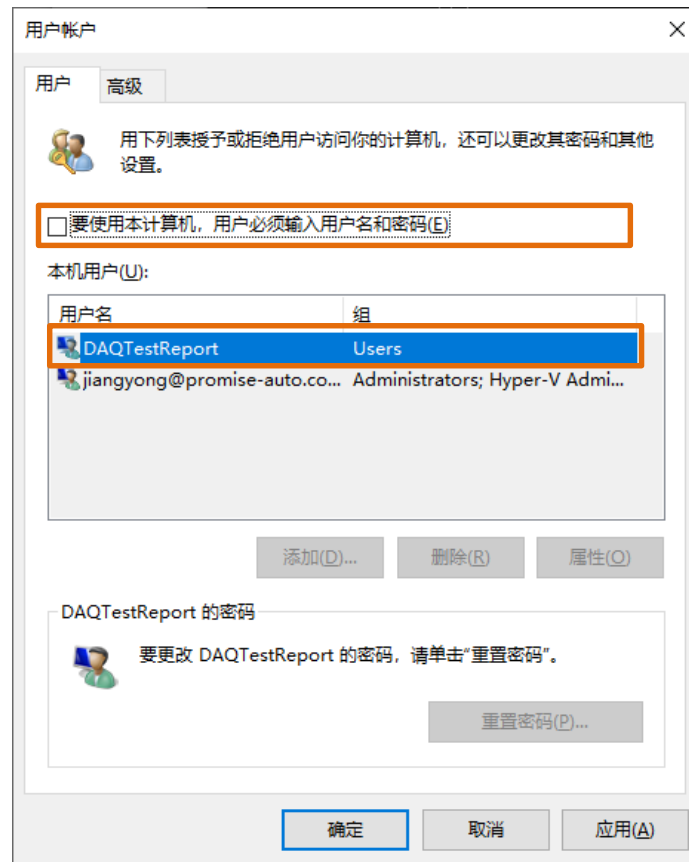


图 9 Windows 自动登录配置

第9章. 注意事项

1. 360 杀毒软件会误杀 DAQTest 测试管理平台软件，使用时请关闭 360 杀毒软件或把 360 检查出来的 DAQTest 测试管理平台软件的程序放到 360 信任列表中。
2. 请关闭操作系统自动休眠功能。防止测试运行过程中计算机休眠。
3. Windows 10 和 Windows 11 系统如果接入公网，系统会自动打补丁并自动重启，接入公网的计算机请手动安排系统自动更新的时间。